

## J S C A 岐阜県クラブ対抗水泳競技大会 《二次要項》

※二次要項をよく読んで、参加をお願いいたします。

【期日】 2026年7月5日（日）

【会場】 長良川スイミングプラザ（50m×9レーン）

開場時間	競技役員	7:00（1階 競技役員出入口）	
	選手・コーチ	7:00（柔道場） 7:20（2階 50mプール観覧席北側出入口）	
ウォーミングアップ		50mプール (A・B入れ替え制) (男女レーン指定なし)	A班 7:30～8:25 (公式スタート 8:15～8:25)
※各クラブ内にて均等2班に分けてください。 ※公式スタートは全レーンにて行います。			B班 8:25～9:20 (公式スタート 9:10～9:20)
ウォーミングアップ・ダウン		25mプール (男女レーン指定なし)	7:30～17:00 ※別紙参照
棄権届提出締切時間		9:00 ※締切以降に棄権者が出た場合は、随時提出してください ◆ 記録（記録室）に提出してください	
リレーオーダー提出締切時間		メドレーリレー 8:30 / フリーリレー 15:00 ◆ 記録（記録室）に提出してください	
競技役員受付		7:00（競技役員控室） ◆ 資格保持者は役員手帳を提出してください	
競技役員ミーティング		全体ミーティングは行いません ◆ パート別ミーティング、その他連絡事項は競技役員控室 ホワイトボードをご確認ください	
開始式		9:25 ◆ 全競技役員は、スタート側プールサイドに整列してください	
競技開始		9:30	
競技終了（予定）		17:06	
表彰式		競技終了10分後を目安に行います	
チャレンジレース		競技終了30分後を目安に行います	
競技役員終礼		行いません ◆ 片付け終了後流れ解散となります	

### 【駐車場について】

- ◆ メドウ北駐車場（有料）・イベント村駐車場（有料）・メモリアルセンター南駐車場（有料）をご利用ください。  
※サンサンデッキ下駐車場（有料）は、岐阜県スイミングクラブ協会では使用を自粛しております。
- ◆ メモリアルセンター北ゲート付近での駐停車、乗降車は禁止する。
- ◆ マイクロバスは、長良川スイミングプラザ前駐車場（マイクロバス無料）に駐車してください。  
※満車の場合は、イベント村駐車場（マイクロバス無料）に駐車してください。

### 【会場内の動線について ※別紙動線図参照】

- ◆ **更衣室への入退場は、25mプール側出入口のみとする。 ※ロビー側の出入口は使用禁止とする。**
- ◆ 柔道場とプールの往来の際は、2階通路を通過してください。※サンサンデッキ下を横断しないこと。
- ◆ **柔道場、50mプール観覧席、プールサイドは、土足厳禁となっております。靴の履き替えを徹底してください。（靴袋持参）**
- ◆ 柔道場はフリースペースとなります。各クラブ譲り合って使用してください。
- ◆ 柔道場は16:30までに全ての荷物を移動させること。移動させた荷物は、スタンド・スタンド裏に置いてください。

### 【ウォーミングアップについて（長水路）】

- ◆ 1・9レーンは10歳以下専用レーンとなります。
- ◆ 男女・年齢別のレーン指定はありません。
- ◆ 飛び込んでの入水は禁止です。
- ◆ ボード・ブイ・フィン・シュノーケルは使用可能です。
- ◆ レーンロープにはつかまらないようにしてください。
- ◆ 泳力の低い選手が利用する際は、必ずコーチが付き添ってください。
- ◆ 公式スタートは全レーンにて行います。（スタート側からの一方通行）  
※途中で止まらず、50m泳ぎ切ってから退水してください。

### 【ウォーミングアップ・ダウンについて（短水路）】

- ◆ 7レーンはスタート専用レーンとなります。
- ◆ **※必ずコーチの付き添いの元、利用してください。**
- ◆ 男女・年齢別のレーン指定はありません。
- ◆ 飛び込んでの入水は禁止です。
- ◆ ボード・ブイ・フィン・シュノーケルは使用可能です。
- ◆ レーンロープにはつかまらないようにしてください。
- ◆ 泳力の低い選手が利用する際は、必ずコーチが付き添ってください。

### 【競技について】

- ◆ 招集は15分前から行います。
- ◆ 棄権者がいる場合は、9時までに棄権届を記録に提出してください。その後棄権者が出た場合は、随時提出してください。
- ◆ リレーオーダー用紙は、所定の時間までに記録に提出してください。
- ◆ テーピングをして競技に参加する選手は、テーピング許可願を記録に提出してください。
- ◆ 大会時の水着は、（公財）日本水泳連盟の定めに従ったものを着用する。  
世界水泳連盟マークが剥がれた水着は、世界水泳連盟マーク剥離による確認票を記録に提出してください。

### 【競技役員への連絡】

- ◆ 競技役員ユニフォームは、日本スイミングクラブ協会東海支部指定のポロシャツで統一いたします。お持ちでない競技役員の方は、東海支部ホームページから書式をダウンロードし購入してください（貸し出しはありません）。岐阜県水泳連盟からの派遣競技役員の方は、岐阜県水泳連盟指定のポロシャツでも構いません。
- ◆ **水泳連盟・スイミングクラブ協会の役員服を混合しないようお願いいたします。**
- ◆ 今大会は、ハーフパンツでの勤務が可能です。商標違反にならないものを着用してください。
- ◆ 事前に駐車券を発送しております。所定の場所に駐車してください。
- ◆ **1階競技役員出入口からは土足厳禁となります。靴の履き替えの徹底をお願いします。（靴袋持参）**
- ◆ 受付（競技役員手帳の提出）を行うこと。
- ◆ 昼食（お弁当、お茶）を支給いたします。

### 【その他】

- ◆ チーム控室は、予め指定された場所とする。ゴミは必ず持ち帰ること。
- ◆ 撮影許可証を購入したクラブは、各クラブでリストを作成し、当日持参してください。（提出は必要ありません）
- ◆ **更衣は、更衣室を利用すること。スタンドでの更衣は禁止です。**
- ◆ 貴重品等の管理は、各クラブの責任において行うこと。
- ◆ 忘れ物については、大会期間中競技役員控室にて保管いたします。チーム責任者が必ず確認してください。  
大会終了後1週間事務局にて保管し、その後処分します。
- ◆ 大会等の問い合わせに関して、必ず各チーム責任者を通して行ってください。個人への対応はいたしません。  
また、会場へ直接のお問い合わせはお止めください。

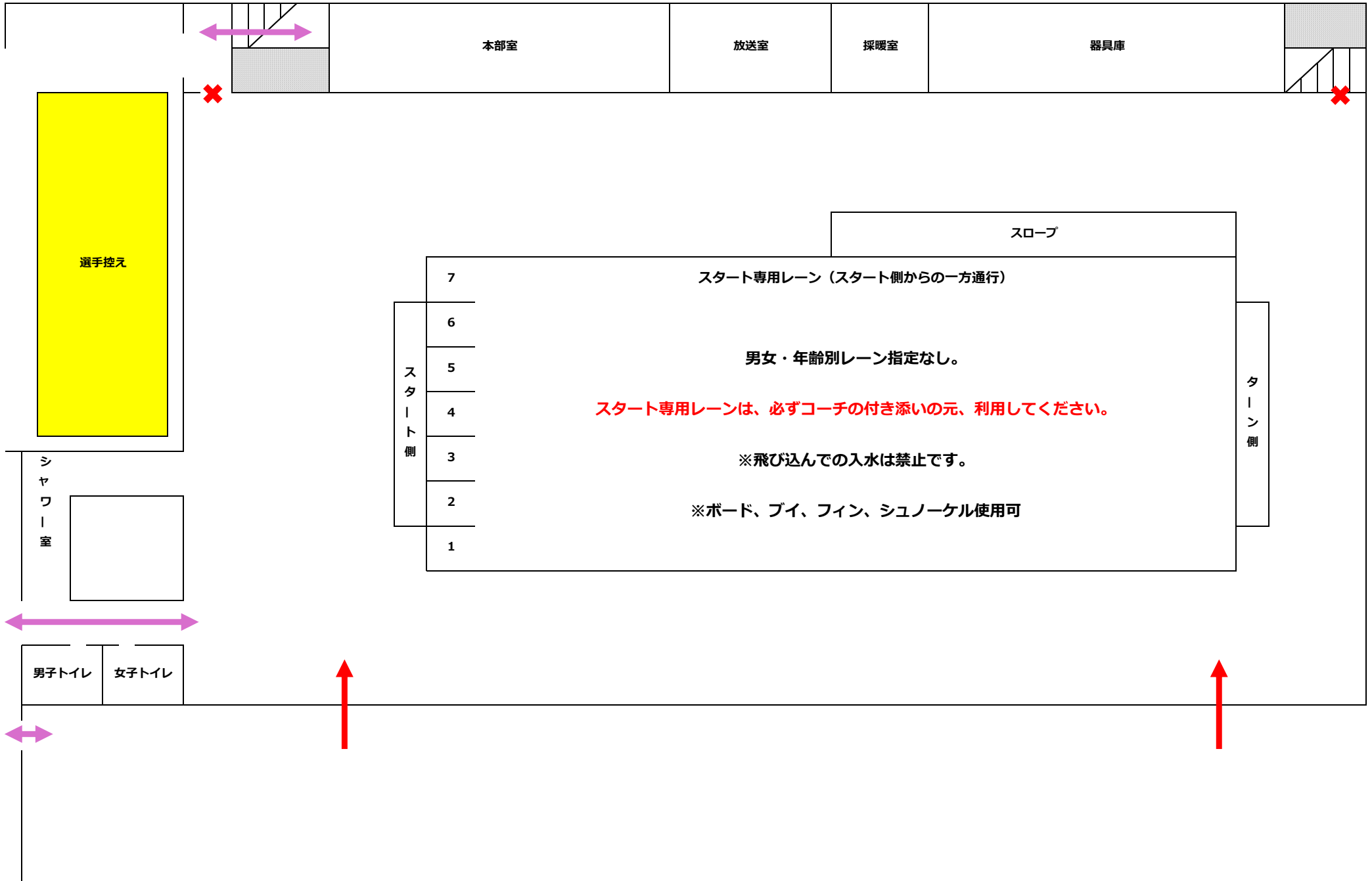
問い合わせ先：岐阜県スイミングクラブ協会 事務局

サンながらスイミングくらぶ 058-294-6262 担当：東野

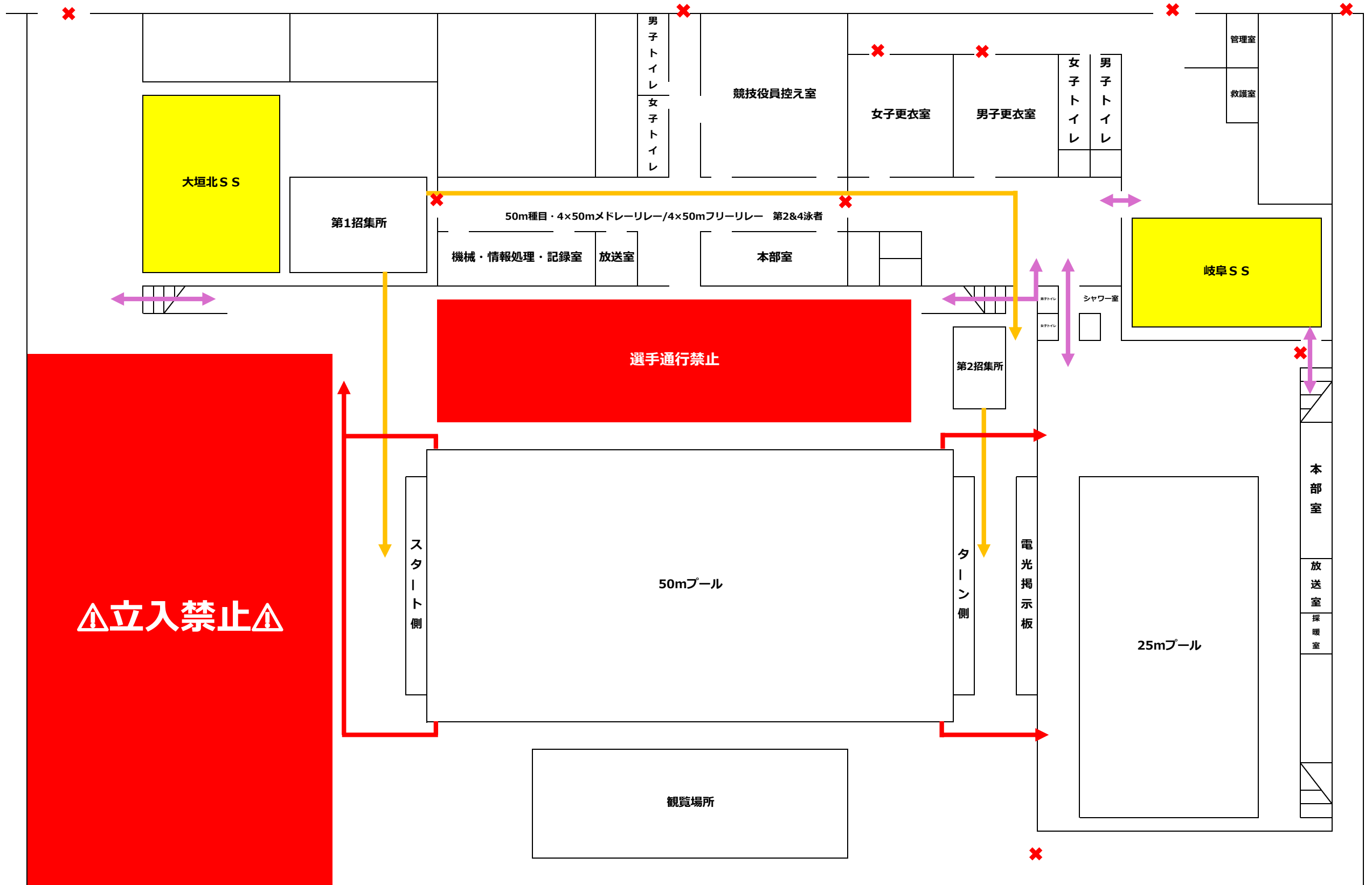
- ◆ 東洋電子システムにスタートリストを掲載しています。 <http://www.tdsystem.co.jp>
- ◆ 今大会はLIVE配信は行いません。



# 25mプールの利用について



# 1階選手導線について



## 『JSCA岐阜県クラブ対抗水泳競技大会』における観客動員等について

### 【入退場について】

- ◆ 2.5mプール北側鉄扉からの入退場となります。
- ◆ 受付を済ませてからご入場ください。
- ◆ **プールサイドは土足厳禁となります。靴の履き替えの徹底をお願いいたします。**

### 【観覧場所について】

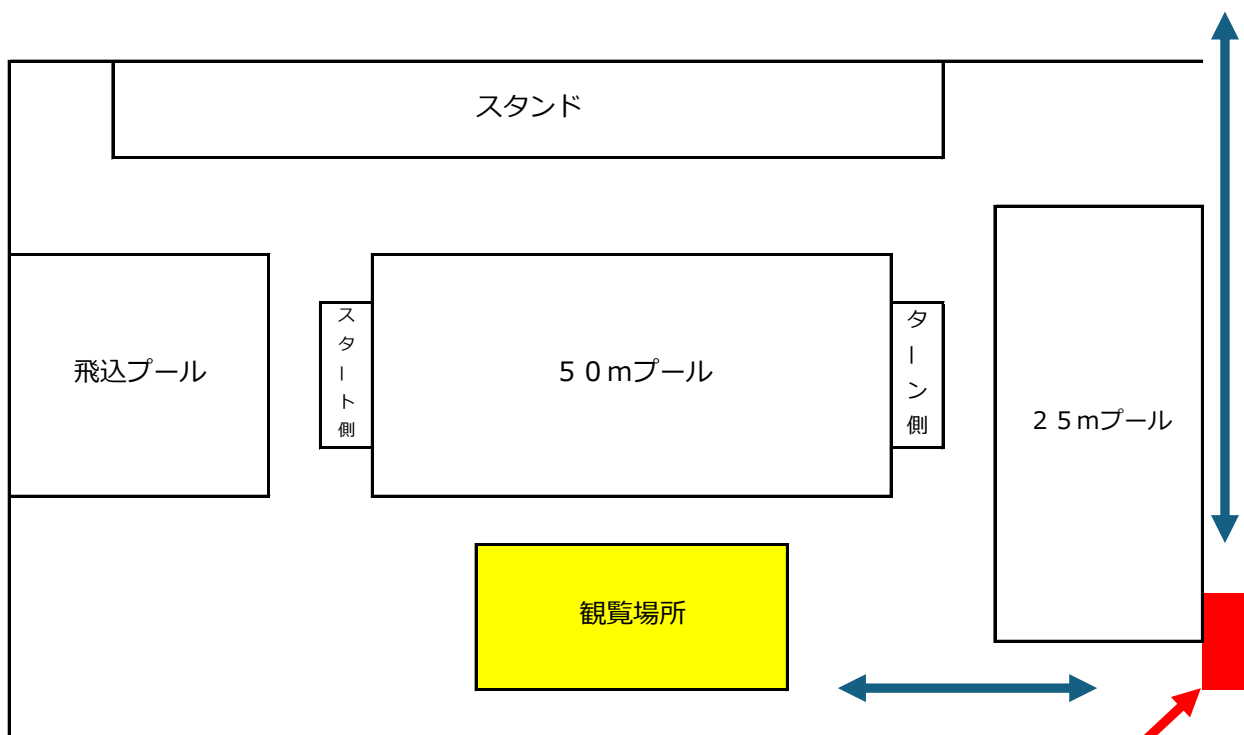
- ◆ 指定の観覧場所にて観覧をお願いいたします。（下図参照）

### 【撮影について】

- ◆ 事前購入した撮影許可証を右肩に貼り、撮影をしてください。
- ◆ 当日の撮影許可証の販売はありません。

### 【その他】

- ◆ 1回の観覧できる時間を概ね30分程度といたします。
- ◆ すべてのエリアは、場所取り禁止となっております。
- ◆ 選手との接触は禁止となっております。
- ◆ 『撮影許可の注意事項』（別紙参照）を厳守してください。
- ◆ 観覧・撮影に関して、競技役員の指示に従っていただけない場合は、プールサイドから退場していただきます。



**※こちらで靴の履き替えをお願いいたします。**

## 『JSCA岐阜県クラブ対抗水泳競技大会』における特別賛助会員の観覧について

### 【入退場について】

- ◆ 事前に配布した、ADカードを首から下げてください。
- ◆ ハギスポーツ（1階階段下）にて受付を済ませてからご入場ください。
- ◆ スタンド北側出入口からの入退場となります。（ADカードの提示）
- ◆ 競技開始10分前からの入場となります。
- ◆ **スタンドは土足厳禁となっております。靴の履き替えの徹底をお願いいたします。**

### 【観覧場所について】

- ◆ 指定の観覧場所にて観覧をお願いいたします。（下図・別紙参照）
- ◆ 下から3段のみご利用できます。

### 【その他】

- ◆ ADカードは家族間で共有してご利用いただけます。
- ◆ すべてのエリアは、場所取り禁止となっております。
- ◆ 選手との接触は禁止となっております。
- ◆ 観覧・撮影に関して、競技役員の指示に従っていただけない場合は、スタンドから退場していただきます。

